



Guia Técnico

Segurança e Higiene do Trabalho

Volume XXXI – Trabalhos com segurança em telhados

um *Guia Técnico* de **O Portal da Construção**

www.oportaldaconstrucao.com

Copyright O Portal da Construção, todos os direitos reservados.

Este Guia Técnico não pode ser reproduzido ou distribuído sem a expressa autorização de **O Portal da Construção**.

Índice

1. Introdução	3
2. Precauções	4
3. Tipos de telhados	5
4. Trabalhos em telhados já existentes	10
Sobre os autores deste Guia Técnico	11

1. Introdução



Os trabalhos em telhados podem ser perigosos, pelo que é essencial que existam regras e normas de segurança rigorosas, tanto para os trabalhos a longo prazo, como para os trabalhos a curto prazo.

Este volume do nosso **Guia Técnico** irá lidar com as informações essenciais sobre segurança nos trabalhos em telhados, mas, como é compreensível, não irá indicar normas ao pormenor.

Antes de dar início aos trabalhos em telhados, é recomendado contactar as autoridades competentes ou organismos apropriados, caso necessite de mais informações sobre esta actividade específica.

Este volume tem como base de informação a Agência Europeia para a Segurança e a Saúde no Trabalho.



2. Precauções

A melhor forma de evitar uma queda de um telhado, ou através dele, é, em primeiro lugar, não subir a este.

Como tal nem sempre é praticável, se for mesmo necessário executar o trabalho, há que levantar algumas questões: será possível fazê-lo sem ter de se aceder ao telhado ou, até, reduzir o tempo de permanência neste? Será possível, por exemplo, montar partes do telhado ao nível do solo, para minimizar o tempo dispendido em trabalhos em altura?

Antes de se iniciarem quaisquer trabalhos em telhados, deve ser efectuada uma avaliação dos riscos. Devem ser disponibilizados os equipamentos de trabalho necessários e implementados as medidas e métodos de trabalho adequados.

Além disso, os trabalhadores devem dispor de indicações claras e de formação suficiente.

Todos os trabalhos em telhados, incluindo os de curta duração (mesmo que demorem minutos), requerem um planeamento cuidadoso, de modo a minimizar os riscos para os trabalhadores.

Devem ser adoptadas medidas preventivas sempre que exista risco de queda ao aceder, trabalhar, ou descer de um telhado.

Devem ser tomadas medidas de protecção colectiva contra os riscos de queda com base nos resultados das avaliações dos riscos, antes de serem tomadas medidas de protecção individual.

Qualquer protecção contra quedas (como sejam os guarda-corpos) deve ser suficientemente resistente para impedir ou travar quedas e impedir que os trabalhadores sofram danos.



As medidas de prevenção de quedas devem ser postas em prática antes de se iniciar o trabalho em altura e mantidas até à conclusão do mesmo.

Durante a realização de trabalhos em telhados, devem ser tidas em conta as condições atmosféricas, já que o gelo ou o tempo húmido ou ventoso podem aumentar significativamente o risco de queda de pessoas ou materiais.

A queda de materiais pode matar. Nunca se deve lançar nada de um telhado.

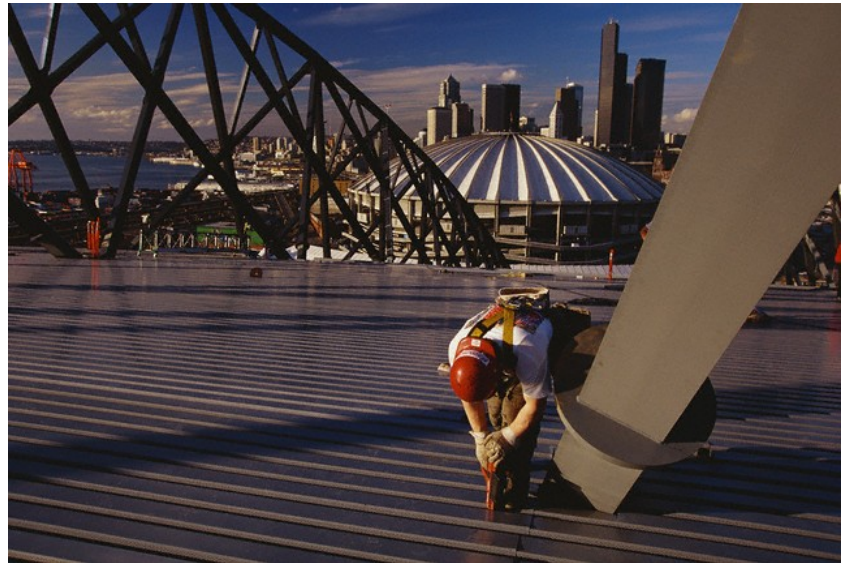
Há que seguir os seguintes procedimentos:

- utilizar condutas de entulho fechadas ou fazer descer os materiais até ao solo;
- não deixar acumular material susceptível de cair;
- impedir o acesso a áreas perigosas sob o telhado ou adjacentes a este;
- utilizar redes de protecção, vias de passagem cobertas ou outras protecções semelhantes para evitar que a queda de materiais cause danos;
- sempre que possível, evitar que se carreguem objectos grandes e pesados para os telhados;
- assegurar a correcta armazenagem de todos os materiais, em especial com tempo ventoso.



Quem trabalha em telhados necessita de conhecimentos, competências e experiência adequados para trabalhar em segurança.

Os trabalhadores necessitam de formação que lhes permita reconhecerem os riscos, compreenderem os métodos de trabalho apropriados e disporem das competências necessárias para os executar, como, por exemplo, colocar protecções nos bordos, trabalhar com uma plataforma móvel de acesso ou instalar e utilizar sistemas de arnês.



3. Tipos de telhados

Telhados planos

Trabalhar em telhados planos comporta um risco elevado. As pessoas podem cair:

- do bordo de um telhado completo;
- do bordo onde se está a trabalhar;
- de aberturas, fendas ou clarabóias frágeis.

É necessário adoptar medidas preventivas no trabalho em telhados planos sempre que há risco de queda. Podem ser necessárias medidas preventivas no bordo do telhado, nas aberturas, nos pontos de acesso ao telhado e nas clarabóias frágeis.

Telhados inclinados

Em telhados inclinados, os trabalhadores podem cair:

- dos beirais;
- escorregando pelo telhado e transpondo os beirais;
- internamente, através do telhado;
- dos frontões.

A protecção dos bordos tem de ser suficientemente resistente para suportar uma pessoa que caia contra ela.

As plataformas de acesso mecânicas podem proporcionar um local de trabalho seguro, em alternativa ao trabalho no próprio telhado. Podem ser particularmente úteis em trabalhos de

curta duração e em demolições, quando se criam aberturas no telhado.



É necessário assegurar acessos, saídas e locais de trabalho seguros. Uma vez que as telhas podem não constituir uma base segura, pode ser necessário utilizar escadas de telhador ou equipamento semelhante.

Telhados frágeis

Entende-se por material frágil aquele que não suporta de forma segura o peso de uma pessoa e de qualquer carga transportada.

Muitos componentes de telhados são ou podem tornar-se frágeis. O fibrocimento, a fibra de vidro e o plástico tendem geralmente a tornar-se mais frágeis com o tempo e os telhados em aço podem enferrujar. As placas de telhados mal reparados podem não ter sustentação suficiente. Os telhados podem ainda ter zonas frágeis (como é o caso das clarabóias) não imediatamente aparentes e podem ser temporariamente frágeis, em especial durante a construção.

Um telhado frágil não é um local de trabalho seguro, pelo que não deve haver acesso ao mesmo sem medidas de prevenção adequadas.

Telhados industriais

O trabalho em coberturas industriais implica riscos de queda:

- do bordo do telhado;
- através de aberturas no telhado não completo;
- através de placas;



- do revestimento exterior, quando é inevitável haver aberturas não protegidas;
- da estrutura, nomeadamente quando se descarregam placas da cobertura;
- através de clarabóias, ou coberturas frágeis, ou de fixação temporária.

Um bom planeamento pode reduzir significativamente os riscos ligados às coberturas industriais.

Eis alguns elementos-chave:

- redução da necessidade de deslocação dos trabalhadores no telhado, através de:
 - utilização de cais de carga;
 - entrega das placas certas à medida que estas vão sendo necessárias, no local certo e no momento certo;
 - instalação de pontos de acesso adequados à posição em que se trabalha.
- minimização das probabilidades de queda através da segurança do local de trabalho, e não confiando apenas no equipamento de protecção contra quedas.



4. Trabalhos em telhados já existentes

Este tipo de trabalho inclui a inspecção, a manutenção e a limpeza, bem como a reparação, a remoção e o desmantelamento.

É frequente pessoas não especializadas, tais como técnicos de limpeza, encarregados de pequenas reparações em edifícios ou gestores de obra, efectuarem trabalhos de inspecção e limpeza.

Tais trabalhos não devem ser efectuados sem uma avaliação dos riscos adequada, um planeamento correcto, as precauções necessárias nem sem supervisão.

Sempre que se planeia a reparação, a renovação ou o desmantelamento de telhados, deve-se estudar o modo como os materiais vão ser retirados e armazenados.

São necessárias salvaguardas de protecção dos trabalhadores contra quedas ao longo de todo o processo de desmantelamento.

É essencial adoptar um método de trabalho seguro para a demolição ou o desmantelamento de telhados e de materiais de telhados.



O PORTAL DA CONSTRUÇÃO é um portal agregador de conteúdos relacionados com as áreas de construção civil, arquitectura e engenharia civil.

O PORTAL DA CONSTRUÇÃO disponibiliza, entre os seus conteúdos, um Directório de Empresas do ramo, com o intuito de proporcionar aos seus utilizadores um fácil e rápido acesso a contactos relevantes do sector.

O PORTAL DA CONSTRUÇÃO propõe-se a ser uma indispensável ferramenta on-line de apoio ao utilizador.